

EQUIPO VOLUMAT AGILIA VL ST 01

REF M46441600SSA

INSTRUÇÕES DE USO

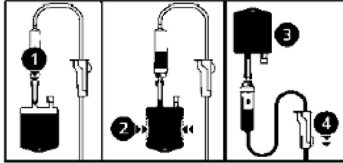
ANTES DE UTILIZAR O PRODUTO, VERIFIQUE O NÚMERO DA INSTRUÇÃO DE USO E A VERSÃO CORRESPONDENTE NA EMBALAGEM DO PRODUTO PARA OBTER AS INSTRUÇÕES DE USO (IFU) TAMBÉM EM FORMATO IMPRESSO, SEM CUSTO ADICIONAL, CONTATAR O SERVIÇO DE ATENDIMENTO AO CONSUMIDOR ATRAVÉS DO SAC 0800-707-3855 OU ATRAVÉS DO E-MAIL FRESenius.BR@FRESenius-KABI.COM

MONTAR O SISTEMA

- O Equipamento Volumat Agilia VL ST01 deverá estar em condições de temperatura normais: +18°/+30°C.
- Prepare o recipiente de solução (bolsa/ frasco) com a linha de infusão correspondente, em conformidade com os procedimentos de infusão padrão. **Importante:** o recipiente de solução deverá estar em condições de temperatura normais: +18°/+30°C.

PREENCHIMENTO DO EQUIPO USANDO UMA BOLSAS

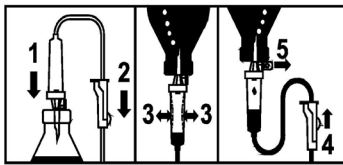
- Introduza a ponta perfurante completamente dentro da bolsa (pinça rolete com corta fluxo – entrada de ar fechada).
- Pressione a bolsa para a retirada do ar, e encha a câmara de gotejamento até 1/2 a 2/3 de sua capacidade.



- Pendure a bolsa em posição invertida e deixe o líquido fluir para o equipamento.
- Quando o equipamento estiver totalmente preenchido, feche a pinça e verifique a ausência de bolhas de ar.

PREENCHIMENTO DO EQUIPO USANDO UM FRASCO

- Introduza a ponta perfurante completamente dentro do frasco (pinça rolete com corta fluxo – entrada de ar fechada).
- Feche a pinça rolete com corta fluxo.
- Pendure o frasco em posição invertida e pressione a câmara de gotejamento para o enchimento até ~ 1/2 de sua capacidade.
- Abra a pinça rolete com corta fluxo.



- Abra a entrada de ar, e deixe o líquido fluir para o equipamento.
- Quando o equipamento estiver totalmente preenchido, feche a pinça de controle de fluxo e verifique a ausência de bolhas de ar.

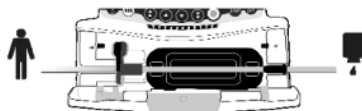
ACIONAMENTO DA BOMBA VOLUMAT AGILIA E INSTALAÇÃO DO CONJUNTO DE INFUSÃO:

Instalação do equipamento de infusão

- Abra a porta da bomba levantando a alavanca da porta.
Nota: A bomba é automaticamente ligada quando estiver conectada à energia elétrica. Se não estiver, pressione a tecla <ON> [LIGAR]. Um autoteste verifica a funcionalidade da bomba. Certifique-se de que todos os LEDs e sinais sonoros estejam ativados.
- Quando o autoteste estiver OK, uma tela de alarme aparece para indicar que você pode iniciar a instalação do equipamento.

Nota: Os LEDs vermelhos piscando indicam um alarme. Se nenhuma providência for tomada em 2 minutos, um sinal sonoro soará.
Pressione a tecla <SILENCE ALARM> [ALARME SILENCIOSO].

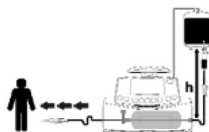
1. Alinhar o tubo do equipamento horizontalmente ao longo dos guias do tubo de modo que o conector verde fique posicionado à direita (verde) e o clamp azul fique posicionado na frente do guia do clamp (azul).
- 2.1. Inserir o conector verde na fenda verde.
- 2.3. Posicionar o SafeClip Azul na sua fenda azul e então empurrar o clamp para posicionar a dobradiça esférica no lugar.
- 2.4. Certifique-se de que o tubo está no guia de tubo esquerdo, e então empurre a alavanca da porta para fechar a porta da bomba.



- O Sistema de Verificação da Oclusão automaticamente interrompe o fluxo da linha, ativa o real bombeamento e verifica o aumento da pressão. O teste de OCS verifica o correto posicionamento do equipamento e a oclusão da bomba, protegendo assim a bomba contra o risco de fluxo livre.

- Manter o recipiente longe da bomba.

O recipiente deve ser colocado 20 a 80 cm acima da bomba (h).



Desinstalação do equipamento de infusão:

- Retirar o equipamento puxando o clamp de segurança e o equipamento de administração.



Liberação do SafeClip:

Fluxo interrompido



Fluxo liberado

PRECAUÇÕES, RESTRIÇÕES, ADVERTÊNCIAS, CUIDADOS ESPECIAIS E ESCLARECIMENTOS SOBRE O PRODUTO, BEM COMO SEU ARMAZENAMENTO E TRANSPORTE:

- Produto médico de uso único.
- Não utilizar após a data de validade.
- Este dispositivo é estéril. Proibido reprocessar. Destruir após o uso.
- Não utilizar o produto se a embalagem estiver violada ou danificada.
- Manter em temperatura ambiente e em local protegido da umidade.

INDICAÇÕES:

- Infusão de medicamentos / fluidos sem exigências particulares de filtração.
- Infusão de medicamentos / fluidos sem incompatibilidade particular.

CONTRAINDICAÇÕES:

- Infusão de medicamentos conhecidos incompatíveis com PVC (por exemplo, trinitrina, dinitrato de isosorbida, nitroprussiato de sódio ...).
- Medicamentos sensíveis à luz (a menos que outras precauções sejam tomadas para proteger o medicamento contra a luz direta).
- Hemoderivados.

VANTAGENS

- Ausência de lixiviação de DEHP.
- Permite injeções intermitentes de medicamentos.
- Segurança do bom posicionamento do equipamento na bomba.
- Segurança contra o fluxo livre quando o equipamento é retirado da bomba.
- Reconhecimento do equipamento pela bomba.
- Preparação e priming semelhantes aos do equipamento de infusão por gravidade.
- Possível uso com quaisquer bolsas ou frascos.
- Controle visual da infusão.
- Possível uso por gravidade.
- Não há risco de alergia ao látex.

Produto esterilizado a Gás Oxido de Etileno.

Estéril e apirogênico.

Registro ANVISA n.º 80145110194.

Lote, Data de Fabricação e Data de Validade: Vide embalagem do produto

EXPLICAÇÃO DOS SÍMBOLOS UTILIZADOS NOS RÓTULOS E EMBALAGEM DO PRODUTO

Consultar instruções de uso

Não usar o produto ou seu conteúdo caso aparente algum sinal de deterioração.

Produto de uso único

20 gotas de água destilada equivalem a um volume de 1 mL +/- 0,1 mL

Manter longe da luz solar

Manter seco

Apirogênico

ESTERILEEO Esterilizado por Óxido de Etileno

P Para utilização por pressão

Saúde
OCF 0014 INMETRO

FABRICANTE:

Fresenius Kabi AG
D-61346, Bad Homburg
Alemanha

IMPORTADO/DISTRIBUÍDO POR:

Fresenius Kabi Brasil Ltda.
Av. Marginal Projetada, 1652 - Barueri / SP

SAC: 0800 707 3855

C.N.P.J. 49.324.221/0001-04

RESPONSÁVEL TÉCNICA:

Cíntia M. P. Garcia CRF SP – 34871

FRESenius KABI
caring for life

Fresenius Kabi AG
61346 Bad Homburg
Germany
Tel.: +49(0)6172/686-0
www.fresenius-kabi.com

M46441600SSA-I-02. 2021-09

Volumat Line

Volumat Line

Volumat Line

Volumat Line

Volumat Line

Volumat Line

Volumat Line

Volumat Line